

COPYRIGHT © Hangzhou EZVIZ Software Co., Ltd. ALL RIGHTS RESERVED.

Any and all information, including, among others, wordings, pictures, graphs are the properties of Hangzhou EZVIZ Software Co., Ltd. (hereinafter referred to as "EZVIZ"). This user manual (hereinafter referred to as "the Manual") cannot be reproduced, changed, translated, or distributed, partially or wholly, by any means, without the prior written permission of EZVIZ. Unless otherwise stipulated, EZVIZ does not make any warranties, guarantees or representations, express or implied, regarding to the Manual.


### **About this Manual**

The Manual includes instructions for using and managing the product. Pictures, charts, images and all other information hereinafter are for description and explanation only. The information contained in the Manual is subject to change, without notice, due to firmware updates or other reasons. Please find the latest version in the EZVIZ™ website (<http://www.ezvizlife.com>).

### **Revision Record**

New release – January, 2021

### **Trademarks Acknowledgement**

EZVIZ™, , and other EZVIZ's trademarks and logos are the properties of EZVIZ in various jurisdictions. Other trademarks and logos mentioned below are the properties of their respective owners.

### **Legal Disclaimer**

TO THE MAXIMUM EXTENT PERMITTED BY APPLICABLE LAW, THE PRODUCT DESCRIBED, WITH ITS HARDWARE, SOFTWARE AND FIRMWARE, IS PROVIDED "AS IS", WITH ALL FAULTS AND ERRORS, AND EZVIZ MAKES NO WARRANTIES, EXPRESS OR IMPLIED, INCLUDING WITHOUT LIMITATION, MERCHANTABILITY, SATISFACTORY QUALITY, FITNESS FOR A PARTICULAR PURPOSE, AND NON-INFRINGEMENT OF THIRD PARTY. IN NO EVENT WILL EZVIZ, ITS DIRECTORS, OFFICERS, EMPLOYEES, OR AGENTS BE LIABLE TO YOU FOR ANY SPECIAL, CONSEQUENTIAL, INCIDENTAL, OR INDIRECT DAMAGES, INCLUDING, AMONG OTHERS, DAMAGES FOR LOSS OF BUSINESS PROFITS, BUSINESS INTERRUPTION, OR LOSS OF DATA OR DOCUMENTATION, IN CONNECTION WITH THE USE OF THIS PRODUCT, EVEN IF EZVIZ HAS BEEN ADVISED OF THE POSSIBILITY OF SUCH DAMAGES.

TO THE MAXIMUM EXTENT PERMITTED BY APPLICABLE LAW, IN NO EVENT SHALL EZVIZ'S TOTAL LIABILITY FOR ALL DAMAGES EXCEED THE ORIGINAL PURCHASE PRICE OF THE PRODUCT.

EZVIZ DOES NOT UNDERTAKE ANY LIABILITY FOR PERSONAL INJURY OR PROPERTY DAMAGE AS THE RESULT OF PRODUCT INTERRUPTION OR SERVICE TERMINATION CAUSED BY: A) IMPROPER INSTALLATION OR USAGE OTHER THAN AS REQUESTED; B) THE PROTECTION OF NATIONAL OR PUBLIC INTERESTS; C) FORCE MAJEURE; D) YOURSELF OR THE THIRD PARTY, INCLUDING WITHOUT LIMITATION, USING ANY THIRD PARTY'S PRODUCTS, SOFTWARE, APPLICATIONS, AND AMONG OTHERS.

REGARDING TO THE PRODUCT WITH INTERNET ACCESS, THE USE OF PRODUCT SHALL BE WHOLLY AT YOUR OWN RISKS. EZVIZ SHALL NOT TAKE ANY RESPONSIBILITIES FOR ABNORMAL OPERATION, PRIVACY LEAKAGE OR OTHER DAMAGES RESULTING FROM CYBER ATTACK, HACKER ATTACK, VIRUS INSPECTION, OR OTHER INTERNET SECURITY RISKS; HOWEVER, EZVIZ WILL PROVIDE TIMELY TECHNICAL SUPPORT IF REQUIRED. SURVEILLANCE LAWS AND DATA PROTECTION LAWS VARY BY JURISDICTION. PLEASE CHECK ALL RELEVANT LAWS IN YOUR JURISDICTION BEFORE USING THIS PRODUCT IN ORDER TO ENSURE THAT YOUR USE CONFORMS TO THE APPLICABLE LAW. EZVIZ SHALL NOT BE LIABLE IN THE EVENT THAT THIS PRODUCT IS USED WITH ILLEGITIMATE PURPOSES.

IN THE EVENT OF ANY CONFLICTS BETWEEN THE ABOVE AND THE APPLICABLE LAW, THE LATTER PREVAILS.

# Πίνακας περιεχομένων

|  |          |
|--|----------|
| <b>Επισκόπηση</b> .....                                  | <b>1</b> |
| 1. Περιεχόμενα συσκευασίας .....                         | 1        |
| 2. Βασικά .....  | 1        |
| <b>Πραγματοποιήστε λήψη της εφαρμογής EZVIZ</b><br>..... | <b>1</b> |
| <b>Προετοιμασία</b> .....                                | <b>2</b> |
| 1. Αφαίρεση του καλύμματος .....                         | 2        |
| 2. Αφαίρεση λωρίδας μόνωσης .....                        | 2        |
| <b>Προσθήκη συσκευής</b> .....                           | <b>3</b> |
| 1. Πρώτη μέθοδος: Προσθήκη με σάρωση κωδικού QR .....    | 3        |
| 2. Δεύτερη μέθοδος: Προσθήκη από την πύλη.....           | 3        |
| <b>Εγκατάσταση</b> .....                                 | <b>4</b> |
| <b>Λειτουργίες στην εφαρμογή EZVIZ</b> .....             | <b>5</b> |
| 1. Αρχική σελίδα.....                                    | 5        |
| 2. Ρυθμίσεις .....                                       | 5        |

# Επισκόπηση

## 1. Περιεχόμενα συσκευασίας



Αισθητήρας ανοίγματος/κλεισίματος



Ταινία δύο όψεων

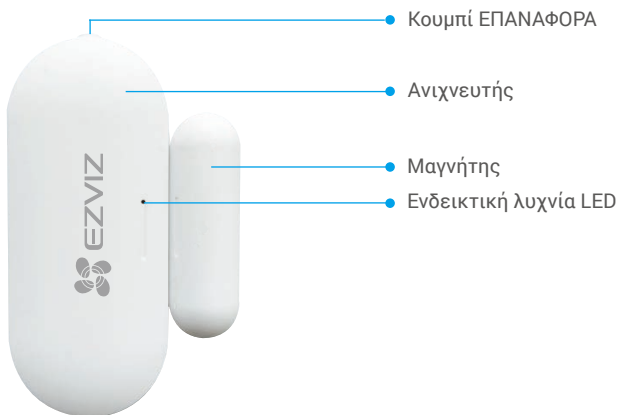


Ρυθμιστικές πληροφορίες



Οδηγός γρήγορης εκκίνησης

## 2. Βασικά



| Όνομα                 | Περιγραφή   |
|-----------------------|---|
| Κουμπί ΕΠΑΝΑΦΟΡΑ      | Πατήστε παρατεταμένα το κουμπί για πάνω από 5 δευτερόλεπτα για να εισέλθει ο αισθητήρας στη λειτουργία προσθήκης συσκευής.  |
| Ενδεικτική λυχνία LED | <ul style="list-style-type: none"><li>• Αναβοσβήνει γρήγορα με μπλε χρώμα: Ο αισθητήρας εισέρχεται στη λειτουργία προσθήκης συσκευής.</li><li>• Αναβοσβήνει γρήγορα με μπλε χρώμα μία φορά: Λήψη σημάτων ανοίγματος/κλεισίματος πόρτας.</li></ul> |

## Πραγματοποιήστε λήψη της εφαρμογής EZVIZ

1. Συνδέστε το κινητό τηλέφωνό σας στο Wi-Fi (προτείνεται).
2. Πραγματοποιήστε λήψη και εγκατάσταση της εφαρμογής EZVIZ αναζητώντας τον όρο «EZVIZ» στο App Store ή το Google Play™.
3. Εκκινήστε την εφαρμογή και δημιουργήστε έναν λογαριασμό χρήστη EZVIZ.



## Εφαρμογή EZVIZ

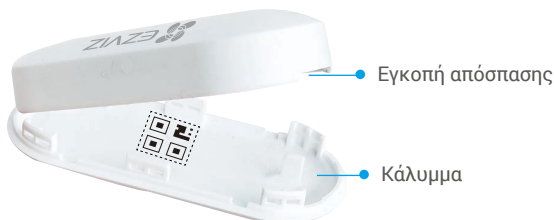


- i** Εάν έχετε ήδη χρησιμοποιήσει την εφαρμογή, βεβαιωθείτε ότι έχετε την τελευταία έκδοσή της. Για να μάθετε εάν υπάρχει κάποια διαθέσιμη ενημέρωση, μεταβείτε στο App Store και αναζητήστε τον όρο «EZVIZ».

## Προετοιμασία

### 1. Αφαίρεση του καλύμματος

Αποσυνδέστε το κάλυμμα του αισθητήρα στο σημείο της αυλάκωσης.



### 2. Αφαίρεση λωρίδας μόνωσης

Αφαιρέστε την ταινία μόνωσης της μπαταρίας όπως υποδεικνύεται στο παρακάτω σχήμα.



- i**
- Όταν το επίπεδο των μπαταριών είναι χαμηλό, η ειδοποίηση χαμηλής μπαταρίας προωθείται στην εφαρμογή EZVIZ για να σας υπενθυμίσει ότι πρέπει να αντικαταστήσετε τις μπαταρίες.
  - Εάν πρέπει να αντικαταστήσετε τις μπαταρίες, αγοράστε δύο μπαταρίες τύπου CR1632.
  - Κατά την αντικατάσταση των μπαταριών, τοποθετήστε τις με τον θετικό πόλο προς τα πάνω.
  - Διατηρείτε τα χέρια σας στεγνά και καθαρά όταν αγγίζετε την πλακέτα κυκλώματος.

# Προσθήκη συσκευής

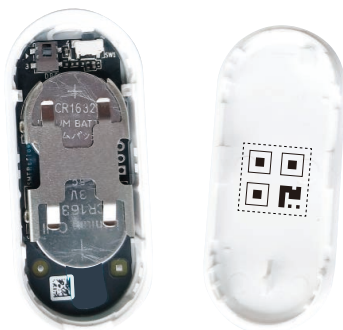
- Ο αισθητήρας ανοίγματος/κλεισίματος πρέπει να χρησιμοποιείται μαζί με την έξυπνη πύλη EZVIZ (κατόπιν αναφέρεται ως "πύλη"). Προσθέστε την πύλη στο EZVIZ Cloud και, στη συνέχεια, προσθέστε τον αισθητήρα στην πύλη με τις ακόλουθες δύο μεθόδους.

## 1. Πρώτη μέθοδος: Προσθήκη με σάρωση κωδικού QR

- Συνδεθείτε στον λογαριασμό σας μέσω της εφαρμογής EZVIZ, πατήστε το εικονίδιο προσθήκης συσκευής και, στη συνέχεια, θα εμφανιστεί η διεπαφή Σάρωση κωδικού QR.
- Σαρώστε τον κωδικό QR στην εσωτερική πλευρά του καλύμματος ή στον οδηγό χρήστη και, στη συνέχεια, προσθέστε τον αισθητήρα στην πύλη.



- Τοποθετήστε τον αισθητήρα με τον τρόπο που υποδεικνύεται στο παρακάτω σχήμα.



- Επανατοποθετήστε το κάλυμμα.

## 2. Δεύτερη μέθοδος: Προσθήκη από την πύλη

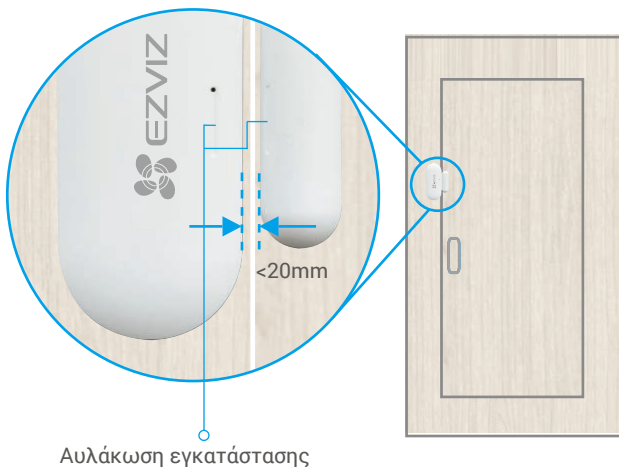
- Κατά την προσθήκη αισθητήρα από την πύλη, τοποθετήστε τον αισθητήρα όσο το δυνατόν πιο κοντά στην πύλη.

- Εκτελέστε είσοδο της πύλης στη λειτουργία προσθήκη συσκευής, όπως υποδεικνύεται στον οδηγό χρήστη της πύλης
- Πατήστε παρατεταμένα το κουμπί ΕΠΑΝΑΦΟΡΑ για πάνω από 5 δευτερόλεπτα έως ότου η ενδεικτική λυχνία στον αισθητήρα να αναβοσβήνει γρήγορα με μπλε χρώμα. Ο αισθητήρας εισέρχεται σε λειτουργία προσθήκης.
- Ο αισθητήρας θα προστεθεί αυτόματα στην πύλη.

# Εγκατάσταση

- Ο αισθητήρας πρέπει να τοποθετείται μακριά από το μαγνητικό πεδίο και όταν οι πόρτες ή τα παράθυρα είναι κλειστά, η απόσταση μεταξύ του αισθητήρα και του μαγνήτη πρέπει να είναι μικρότερη από 20 χιλιοστά.
- Προτού κολλήσετε τον αισθητήρα, καθαρίστε πρώτα τυχόν σκόνη από την επιφάνεια της πόρτας ή του παραθύρου. Μην κολλάτε τον αισθητήρα σε τοίχους με ασβέστη.
- Οι αυλακώσεις εγκατάστασης στον αισθητήρα και τον μαγνήτη πρέπει να τοποθετηθούν μαζί και να ευθυγραμμιστούν (όπως φαίνεται στο παρακάτω σχήμα).
- Το ύψος εγκατάστασης δεν πρέπει να υπερβαίνει τα 1,8μ.
- Το εύρος θερμοκρασίας λειτουργίας του αισθητήρα είναι  $-10^{\circ}\text{C}\sim 55^{\circ}\text{C}$ .

1. Επιλέξτε ένα σημείο στο οποίο μπορεί να εγκατασταθεί ο αισθητήρας.
2. Κολλήστε τον αισθητήρα στη θέση που επιλέξατε με την ταινία διπλής όψης.
3. Πιέστε τον αισθητήρα για περίπου 20 δευτερόλεπτα.



# Λειτουργίες στην εφαρμογή EZVIZ

**i** Η διεπαφή της εφαρμογής ενδέχεται να διαφέρει λόγω ενημέρωσης της έκδοσης. Προτεραιότητα έχει η διεπαφή της εφαρμογής που εγκαταστήσατε στο τηλέφωνό σας.

## 1. Αρχική σελίδα

Εκκινήστε την εφαρμογή EZVIZ και ανοίξτε την αρχική σελίδα της σχετικής πύλης. Μπορείτε να διαχειριστείτε τον ανιχνευτή σας όπως απαιτείται στη σελίδα.

|                         |   |
|-------------------------|---|
| Log (Αρχείο καταγραφής) | Αρχείο καταγραφής ανίχνευσης του ανιχνευτή. |
| Dismiss (Ματαίωση)      | Διαγράφει τους συναγερούς του ανιχνευτή.    |

## 2. Ρυθμίσεις

| Παράμετρος                                   | Περιγραφή   |
|--|---|
| Device Name<br>(Όνομα συσκευής)              | Προσαρμόστε το όνομα της συσκευής σας.  |
| Alarm Settings<br>(Ρυθμίσεις συναγερού)      | Όταν αυτή η επιλογή είναι ενεργοποιημένη, εκδίδεται προειδοποίηση εάν ενεργοποιηθεί η επαφή της πόρτας.<br>Μπορείτε να ορίσετε τις παραμέτρους ειδοποιήσεων ανάλογα με τις ανάγκες σας. |
| Linkage Camera<br>(Σύνδεση κάμερας)          | Επιλέξτε κάμερα για σύνδεση με τον ανιχνευτή.<br>Εφόσον συνδεθεί, η κάμερα θα γυρίσει στο κατάλληλο σημείο όταν ανοίξει ή κλείσει ο ανιχνευτής.   |
| Related Devices<br>(Σχετικές συσκευές)       | Μπορείτε να δείτε την πύλη που έχει συνδεθεί με τον ανιχνευτή σας.  |
| Device Information<br>(Πληροφορίες συσκευής) | Εδώ μπορείτε να δείτε τις πληροφορίες συσκευής.   |
| Share (Κοινή χρήση)                          | Κοινή χρήση της συσκευής σας.   |
| Delete Device<br>(Διαγραφή συσκευής)         | Αγγίξτε για να διαγράψετε τον ανιχνευτή από το EZVIZ Cloud.   |